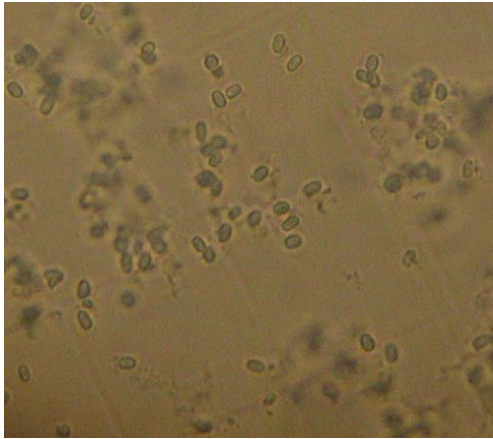


## ნოზემატოზი

ნაზემატოზი ფუტკრის ძალიან გავრცელებული და საშიში დაავადებაა. მისი გამომწვევი სპორა საკვებთან ერთად ხვდება ფუტკრის საჭმლის მომწელებელ სისტემაში; ლოკალიზდება ძირითადად შუა ნაწლავში, ნივთიერებათა ცვლის მოშლილობის შედეგად, ფაღარათს



იწვევს. კლინიკური ნიშნები ზამთრის ბოლოს და ადრე გაზაფხულზე ვლინდება. დასაწყისში ფუტკარი აგზნებულია, ემართება კუჭის აშლილობა. სკის შიგნითა კედლები, ფიჭები და ჩარჩოები დასვრილია ფეკალით, რომელთა გასუფთავებისას სპორები ხვდება სხვა ფუტკრებში. სკის ძირზე დიდი რაოდენობით დახოცილი ფუტკარი ყრია. დაავადების განვითარებას ხელს უწყობს მანანა თაფლზე დაზამთრება, ხანგრძლივი ზამთარი და მაღალი ტენიანობა.

### ნოზემატოზის პროფილაქტიკა ბიომეთოდებით

საქართველოში ნოზემატოზი ძირითადად ფარული ფორმით მიმდინარეობს ყველა საფუტკრეში. ჩვენთან ის კლასიკური ფორმით არ ვლინდება, ფაღარათით დასვრილი სკის კედლები, ჩარჩოები და მისაფრენი ფიცარი. ადრე გაზაფხულზე ზანტად მცოცავი ფუტკარი და ერთი მუჭა ბარტყი. მეფუტკრეები ამ დაავადებას პროფილაქტიკისა და მკურნალობას ნაკლებ ყურადღებას აქცევენ რაც გაუმართლებელია. ეკონომიკური დანაკლისი ნოზემატოზისგან ძალიან დიდია. პროფესორ პოლტევის მიხედვით, სასაქონლო თაფლის გამოსავალი ნოზემატოზით დაავადების დროს 35-50%-ით იკლებს, ხოლო ახალი ოჯახების შექმნის შესაძლებლობა - 60-75%-ით. ანალოგიურ რიცხვს ასახელებენ ამერიკელი და კანადელი მეცნიერები. რომ იტყვიან, "მგელს მგლობა დააბრალებს და ტურამ ქვეყანა დააქციაო". მათი მონაცემებით, ნოზემატოზის დროს 2-3-ჯერ მატულობს დაღუპულ ოჯახების რიცხვი, ხოლო თუ ოჯახში მუშა ფუტკრების ნახევარი დაავადებულია, სასაქონლო თაფლს ვერც მივიღებთ. დაავადებულ ოჯახში ნოზემის სპორები ყველგან არის მოდებული, როგორც ფიჭებსა და კედლებზე, ასევე ფუტკრებზეც. მეცნიერ სვაბოდას მიხედვით, (1961) ფუტკრებს ფეხებზე 32-400 ნოზემის სპორები აქვთ, ფრთებზე - 200-240, ანტენებსა და ხორთუმიზე - 4-10. ამიტომ მკურნალობის გარდა ყურადღება უნდა მივაქციოთ ფიჭებისა და სკების დეზინფექციას. ფუტკრები ნოზემატოზით დაავადებულ დედა ფუტკრებს გაზაფხულზე მასობრივად ცვლიან, რითაც ფერხდება ოჯახის საგაზაფხულო განვითარება.



**artemisia absinthium**

## მწარე აბზინდის ნაყენი და ექსტრაქტი ნოზემატოზის პროფილაქტიკისათვის

ნოზემატოზის საწინააღმდეგოდ რუსი მეფუტკრეები იყენებენ მწარე აბზინდის (*artemisia absinthium*) სპირტის ნაყენს.

ჭურჭელს, რომელსაც თავი კარგად უნდა ეხურებოდეს, სანახევროდ ავსებენ მწარე აბზინდის (რომელსაც ასევე ვერცხლისფერ აბზინდას ან სამკურნალო აბზინდას ეძახიან) დაკვიპილი მასით. ჭურჭელი ივსება ღვინის სპირტით, დროდადრო თუ შევანჯღრევთ, უკეთესია. ერთ კვირაში ნაყენი მზადაა. ერთი სუფრის კოვზი ზემოთ აღნიშნული ნაყენი შეერევა ერთ ლიტრ სიროფს, მიღებული სითხე ყოველ ჩარჩო ფუტკარზე 100-150 მლ-ის ოდენობით უნდა მივცეთ ფუტკრის ოჯახს 3-ჯერ 5-7 დღის ინტერვალით.

შეგვიძლია აბზინდის ექსტრაქტის გამოყენება, რომელსაც ასე ვამზადებთ: ბალის სეკატორით ვჭრით მწარე აბზინდას ორ-სამსანტიმეტრიან ნაჭრებად და ვავსებთ 3 - ლიტრიან ქილას. მას ესხმება მდულარე წყალი, ეხურება პოლიეთილენის თავსახური და თბუნდება. გაცივების შემდეგ 0,5 ლ ექსტრაქტი ერევა 30-40 ლ სიროფს. სამკურნალო სიროფი ზემოაღნიშნული დოზებითა და ჯერადობით ეძლევა დაავადებულ ფუტკრის ოჯახს. რეკომენდებულია, ნოზემატოზის პროფილაქტიკური მკურნალობა ჩაატაროთ ფუტკრის ოჯახის საზამთროდ მზადებისას და ადრე გაზაფხულზე.

## ცხარე წიწაკის ნაყენის გამოყენება ნოზემატოზის საწინააღმდეგოდ

ნაყენის მოსამზადებლად მაკრატლით ან დანით იჭრება 50-60 გრ გამხმარი წითელი წიწაკა 1-2 სმ-იან ნაჭრებად, იყრება თერმოსში და ესხმება ერთი ლიტრი მდულარე წყალი. ნაყენი იხუფება და ჩერდება 10-20 საათს. მიღებული ნაყენის ერთი სუფრის კოვზი ერევა 1 ლ სიროფს და ეძლევა ნოზემატოზით დაავადებულ ფუტკრის ოჯახს სამჯერადად 5-7 დღის ინტერვალით, 100-150 მლ ერთ ჩარჩო ფუტკარზე.

აღსანიშნავია, რომ მწარე წიწაკის ნაყენი ძალიან მდიდარია ვიტამინებით, რითაც ხელს ვუწყობთ ფუტკრის ოჯახის გამრავლებას.



**artemisia absinthium**